

Agah Bahadır Öztürk¹Adıyaman Üniversitesi Tıp
Fakültesi, Aile Hekimliği,
Adıyaman, Türkiye**Yazışma Adresi:**Yrd.Doç.Dr. Agah Bahadır Öztürk
Adıyaman Üniversitesi Tıp
Fakültesi Aile Hekimliği
Anabilim Dalı, Adıyaman/
TÜRKİYE
E-mail: dr-agahoz@hotmail.com**Türkiye’de Büyüyen Tehlike: Esrar****ÖZET**

Amaç: Tüm Dünya’da ve Türkiye’de madde kullanımı toplum sağlığı ve huzuru açısından giderek artan bir tehlike olarak görülmektedir. Türkiye’de madde kullanımı ile ilgili sınırlı sayıda çalışma mevcut olup bu çalışmalar daha çok batı bölgelerinde yoğunlaşmaktadır. Özellikle Güneydoğu Anadolu bölgesinde madde kullanımı ile ilgili veriler oldukça sınırlıdır.

Güneydoğu Anadolu bölgesinde bu yönde artan riske dikkat çekmek amacıyla bu çalışmada, Adıyaman İlindeki madde kullanım durumları araştırılmıştır.

Yöntem: Bu çalışma kapsamında 2013-2016 yılları arasında, Adıyaman İli Kamu Hastaneleri Birliğine bağlı ilçe hastanelerinde, ceza sorumluluğunun belirlenmesi amacıyla 932 kişi için istenmiş, yasa dışı madde kullanımının tespit edilmesini sağlayan idrar tarama testi sonuçları geriye dönük olarak incelenmiştir.

Bulgular: Çalışmada vakalar içerisinde erkek cinsiyet oranı % 97.2 (n=906) olarak tespit edildi. Vakaların tamamının, % 72’ sinin (n=673) madde kullanımının olduğu ve % 59’ unun yalnızca tek bir madde kullandığı, birden fazla kullanım oranının ise % 13 olduğu tespit edildi. Tüm vakalar içerisinde, % 68.7 (n=640) oranı ile ilk sırada esrar, ikinci sırada ise % 11.9 (n=111) oranı ile morfin kullanımının olduğu saptandı. Çalışmada esrar kullanımının 18-24 yaş grubunda daha yaygın olduğu dikkati çekmektedir.

Sonuç: Adıyaman’da doğrudan veya dolaylı suça karışmış, hastane acillerine getirilen adli olgular içerisinde özellikle erkek ve genç erişkinlerde madde kullanımının yaygın olması uzun vadede toplumumuzu bekleyen halk sağlığı ve kamu güvenliği açısından büyük tehlikeye işaret etmektedir.

Anahtar Kelimeler: Esrar, Cannabis, Madde Kullanımı, Yasadışı İlaçlar

Growing Danger in Turkey: Cannabis**ABSTRACT**

Background: Substance-use has been seen as an increasingly danger in terms of public health and peace all over the world and Turkey. Studies about drug-use in Turkey are limited and these studies mostly center upon west regions. Especially studies about drug-use in Southeastern Anatolia Region are quite insufficient. With the intent of remarking the increasing risk in Southeastern Anatolia Region, in this study substance-use in Adıyaman city is researched.

Methods: In this study, urine tests which were required to determination of illegal substance-use for 932 case in county hospitals which are bound to Adıyaman Province Public Hospital Association between 2013 and 2016 years were analyzed retrospectively.

Results: In the study, according to cases rate of male gender is determined as 97.2% (n=906). From all of the cases, 72% (n=673) were determined as drug-user, 59% were as user of one drug and 13% as user of more than one drug were determined. Within all cases, with the rate of 68.7% (n=640) marijuana was estimated as top and with the rate of 11.9% (n=111) morphine was estimated in the second rank. In the study it raises concern that usage of drug is very common between 18-24 ages.

Conclusion: Being common of drug use especially in young males who were directly or indirectly in the cases and were brought to emergency services in Adıyaman indicates a big danger over the long run in terms of public health and security.

Keywords: Marijuana, Cannabis, Substance-Use, Illicit Drugs

Konuralp Tıp Dergisi

e-ISSN1309-3878

konuralptipdergi@duzce.edu.tr

konuralptipdergisi@gmail.com

www.konuralptipdergi.duzce.edu.tr

GİRİŞ

Madde kullanımı kavramı, yasa dışı bağımlılık yapıcı maddelerin kullanımı ve yasal maddelerin tıbbi amacının dışında ve kontrolsüz kullanımını ifade etmesinin yanında, bağımlılığın durumu dikkate alınmaksızın, maddenin kişi tarafından kullanılmasıdır.

Sadece ülkemizde değil, iletişim teknolojisinin ve ulaşım imkanlarının artışı ile adeta küçülerek küresel bir köy halini alan dünyada da genç nüfus, uzun süredir uyuşturucu madde tehlikesi ile karşı karşıya kalmaktadır. Uyuşturucu maddeler, tarihsel süreç içerisinde tıbbi amaçlarla kullanılmış, keyif verici, tahrik edici özelliği olması nedeniyle sonraları bu amaçla yasal olmayan yollarla tüketilmeye başlanmıştır. Bu türden bir tüketimi besleyecek arz da beraberinde şekillenmiş, tıpkı ekonomik sistemlerdeki gibi arzu edilmeyen bir arz ve talep ortamı oluşmuştur.

Bağımlılık yapıcı etkileri nedeniyle tıbbi kullanımının dışına çıkılarak, suiistimal edilmek suretiyle yasa dışı kullanılan esrar (cannabis) ve benzerleri, opiyatlar (morfin, eroin, metadon, kodein, meperidin), uyarıcılar (amfetaminler, kafein, kokain, ecstasy), merkezi sinir sistemini baskılayanlar (benzodiazepinler, barbitüratlar), halüsinojenler (LSD: liserjik asid dietilamid fensiklidin, DMT: dimetiltriptamin, DOM: dimetoksimetil amfetamin, MDA: metilendioksi amfetamin vs.), uçucu maddeler ve bunların dışında da birçok madde grubu mevcuttur (1).

Dünya'da en sık kullanılan psikoaktif madde esrardır. Yine Dünya genelinde en fazla uyuşturucu kullanım suçu esrar bağlantılıdır (2).

Esrar, *Cannabis sativa* adı verilen hint keneviri bitkisinin kahverengi-yeşil çiçeklerin karışımından, saplar, tohumlar ve yapraklarından oluşmaktadır. Kenevir tüm dünyada yetiştirilen bir bitki olup bu bitkiden esrarın elde edilmesi ve kullanılmasının yasal durumu uluslararası çapta ülkelere göre değişiklik göstermektedir. Esrar, en sık marijuana, ot ve joint olarak isimlendirilmektedir. İşleniş biçimine göre marijuana, gubar, ganja gibi farklı isimler alan esrarın aktif ana etken maddesi THC'dir (Delta-9-tetrahydrocannabinol). Beyinde özel THC reseptörleri (alıcıları) tespit edilmiş olup bu reseptörler beyin kavrama, hafıza, ödül, acı algısı ve motor koordinasyon işlevlerinden sorumlu bölümlerinde yerleşmiştir (3). Madde kullanımı birçok sosyal davranış bozukluklarına ve sağlık sorunlarına neden olmaktadır. Ayrıca kazalara, ölümlere, çeşitli tehlikeli davranışlara neden olmakta ve suç oranlarını arttırmaktadır (4,5). Adölesan madde kullanımı sırasında cinsel davranışlar ve planlanmamış gebelik ortaya çıkmaktadır (5, 6). Ergenlikte ise esrar kullanımı, azalmış zeka düzeyi ve beyin fonksiyonları ile ilişkilendirilmiştir (7). Bu çalışmanın amacı Güneydoğu Anadolu Bölgesinde artan riske dikkat çekmek için Adıyaman İlindeki madde kullanım durumlarını araştırmaktır.

GEREÇ ve YÖNTEM

Çalışma kapsamında Adıyaman İli Kamu Hastaneleri Birliğine bağlı ilçe hastanelerinin acil servislerinde adli kayıt açılan ve madde kullanımına yönelik idrar tarama testi istenilen, 01 Nisan 2013 - 01 Nisan 2016 yıllarına ait 932 vaka kaydı geriye dönük olarak incelenmiştir. Madde kullanım analizleri için

hastaların idrar örnekleri kullanılmıştır.

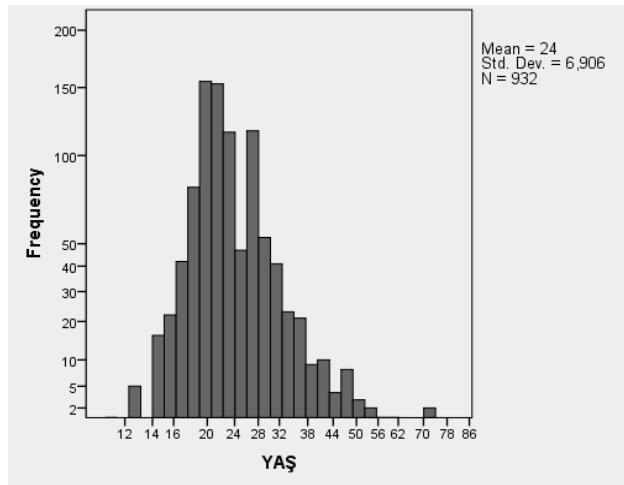
Çalışmadaki tüm olgularda aynı tarama testi kullanılmıştır. Tarama testinde olguların idrar örneklerinde, metamfetamine, kokain, cannabis (esrar), benzodiazepin, trisiklikantidepresan, barbiturat, fensiklidin, amfetamin, opiyat, metadon olmak üzere 10 parametre kontrol edilmektedir.

Veri analizinde tanımlayıcı istatistikler; ki-kare testi, gruplar arasındaki farklılık tespit edildiğinde Bonferroni yöntemi kullanılmıştır.

BULGULAR

Tüm çalışma grubunun (n=932), %97.2' sinin erkek, %2.8' inin kadın, yaş ortalamasının ise 24±6.9 olduğu tespit edilmiştir (Şekil 1). Çalışma grubunun %17.8'nin 18 yaş altında, %45.5' inin ise 18-24 yaş arası olduğu saptanmıştır. Yıllar arası yaş ortalaması karşılaştırıldığında ise istatistiksel anlamlı farklılık gözlenmemiştir (p>0.05).

Şekil 1. Çalışma grubunun yaş dağılımı

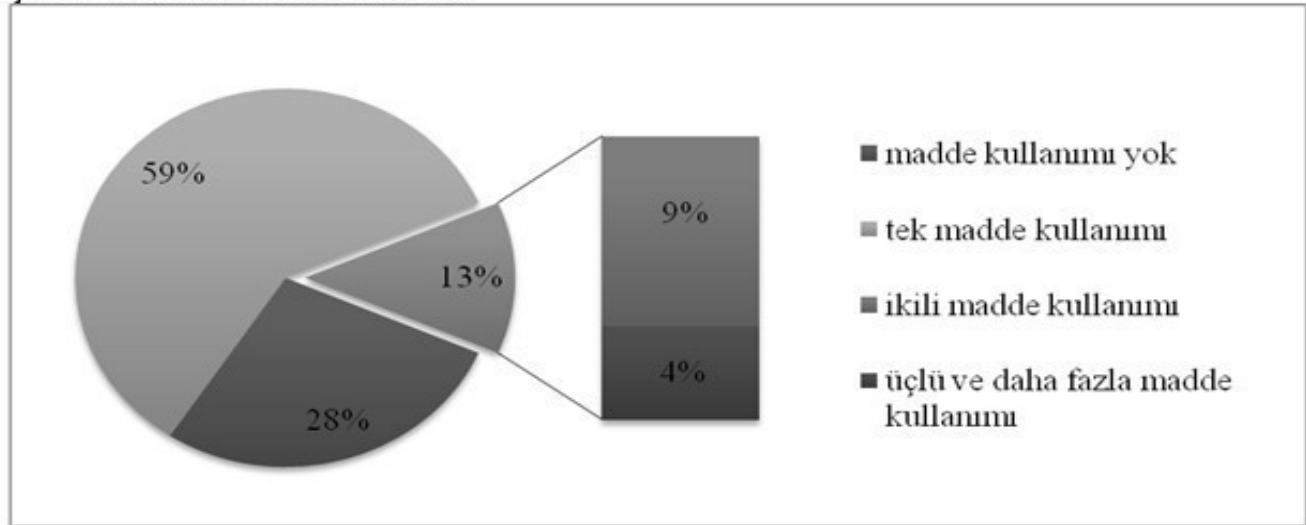


Çalışma grubunun %72'sinde (n=673) idrarda madde tespit edilirken, %28'inde (n=259) idrarda maddeye rastlanmamıştır. Çalışma kapsamında en sık kullanılan maddenin esrar (cannabis) (n=640), ikinci sırada ise morfin (n=111) olduğu tespit edilmiştir. Bu iki maddeyi, metamfetamin (n=80) ve amfetamin (n=69) takip etmektedir. Tüm çalışma grubunda madde kullanımları incelendiğinde barbiturat kullanan bireye rastlanmamıştır. Ayrıca kokain, fensiklidin, trisiklik antidepresan, benzodiazepin kullanan birey sayısının ise oldukça düşük olduğu görülmüştür (Tablo 1).

Madde kullanımı idrar tarama testinde pozitif olarak belirlenen kadın sayısı 13, bunlardan 6'sının esrar (bir kişinin aynı zamanda amfetamin kullanımının olduğu), 5'inin morfin, 2'sinin benzodiazepin kullanımının olduğu tespit edilmiştir. Çalışma grubunun % 28'i herhangi bir madde kullanmamakta, % 59'u yalnızca tek bir madde kullanmakta, % 9'u iki maddeyi birlikte kullanmaktadır. Birden fazla maddeyi aynı anda kullanan 201 kişinin var olduğu tespit edilmiştir (Şekil 2). Birden fazla madde kullanımı olanların, % 66.9'nun 18-24 yaşları arasında daha çok olmak üzere ikili madde kullanımının olduğu; % 29.8'nin ise 18 yaş altında daha çok olmak üzere üçlü veya daha fazla madde kullanımının olduğu saptanmıştır.

Tablo 1. Çalışma grubunun madde kullanım durumu

Madde	Madde kullanımı	Kişi sayısı (n)	Yüzde %
Metadon	yok	904	97.0
	var	28	3.0
Esrar (Cannabis)	yok	292	31.3
	var	640	68.7
Amfetamin	yok	863	92.6
	var	69	7.4
Metamfetamine	yok	852	91.4
	var	80	8.6
Kokain	yok	927	99.5
	var	5	0.5
Fensiklidin	yok	929	99.7
	var	3	0.3
Trisiklik antidepresan	yok	927	99.5
	var	5	0.5
Barbiturat	yok	932	100.0
	var	0	0
Opiyat	yok	821	88.1
	var	111	11.9
Benzodiazepin	yok	923	99.0
	var	9	1.0

Şekil 2. Madde kullanım durumu

Madde kullanan grup yaş dağılımına göre incelendiğinde, Metamfetamin ve amfetamin kullanımının yaş grupları arasında anlamlı bir şekilde farklılaşmadığı görülmektedir ($P=0,169$). Esrar kullanımı açısından 18-24 yaş grubu ile 25-34 yaş grubunda diğer yaş gruplarına göre anlamlı farklılık olduğu tespit edilmiştir ($p<0.001$). Yalnız bu iki yaş grubu arasında istatistiksel olarak anlamlı farklılık saptanmamıştır ($p>0.05$). Diğer yandan 18-24 yaş grubu diğer yaş gruplarından daha fazla esrar kullanmaktadır. 18 yaş altı, 35-44 yaş aralığı ve 45 yaş üzeri grupların esrar kullanımını açısından farklılık göstermediği tespit edilmiştir ($p>0.05$), (Tablo 2).

Esrar kullanımının yıllara göre farklılık gösterdiği görülmektedir. ($p<0.05$). En çok esrar kullanımının 2014 yılında olduğu ve bu farkın anlamlı

olduğu görülmektedir. 2013 ve 2015 yılları arasında esrar kullanım oranlarında anlamlı bir farklılık görülmemektedir. 2016 yılında ise esrar kullanım oranı diğer yıllardan anlamlı düzeyde daha düşük bulunmuştur (Tablo 3).

Opiyat kullanımının ise 25-34 yaş grubunda anlamlı düzeyde yüksek olduğu ve özellikle son yıllarda kullanımının arttığı tespit edilmiştir. Opiyat kullanımının yıllara göre bakıldığında istatistiksel olarak anlamlı farklılık gösterdiği tespit edilmiştir ($p<0.05$). En yüksek morfin kullanım oranının 2016 yılında olduğu görülmektedir. 2015 yılında kullanılan opiyat oranı da 2013 ve 2014 yıllarındaki orandan anlamlı şekilde daha yüksektir. 2013 ve 2014 yıllarında kullanılan opiyat oranları arasında ise anlamlı bir farklılık yoktur ($p>0.05$) (Tablo 3)

Tablo 2. Madde kullanımının yaş dağılımına göre değerlendirilmesi

		Yaş					p
		<18 (a)	18-24 (b)	25-34 (c)	35-44 (d)	45< (e)	
Esrar (Cannabis)	(n)	45 _{a, b}	378 _c	190 _{b, c}	21 _{a, b}	6 _a	0,001
	%	7.0	59.1	29.7	3,3	0.9	
Opiyat	(n)	5 _a	49 _a	54 _b	3 _a	0	0,001
	%	4.5	44.1	48.6	2.7	0	

Her bir alt simge yaş kategorilerinde sütun farklılıklarının 0.05 düzeyinde istatistiksel olarak anlamlı olmadığını göstermektedir

Tablo 3. Esrar ve Opiyat kullanımının yıllara göre dağılımı

Kullanım durumu		Yıl				P
		2013	2014	2015	2016	
Esrar (Cannabis)	(n)	127 _a	304 _a	153 _b	56 _c	0.001
	(%)	19.8	47.5	23.9	8.8	
Opiyat	(n)	5 _a	22 _a	41 _b	43 _c	0.001
	(%)	4.5	19.8	36.9	38.7	

Her bir alt simge yıl kategorilerinde sütun farklılıklarının 0.05 düzeyinde istatistiksel olarak anlamlı olmadığını göstermektedir.

TARTIŞMA

Madde kullanım yaygınlığı gün geçtikçe tüm Dünya'da ve Türkiye'de artmaktadır. Kullanılan yasa dışı madde çeşitliliği de aynı hızda çoğalmakta ancak teşhiste kullanılan yeni tetkik teknolojileri bu hızı yetiştirememektedir. Dolayısı ile toplumda suç oranları artmakta, aile bağları zarar görmekte, madde kullanımı çeşitli davranış bozukluklarına sebep olduğu için toplumsal huzuru olumsuz etkilemektedir. Madde kullanımına dair özellikle de esrarın sentetik türevlerinin yaygınlaşmasıyla ölümlerin son yıllarda artmakta olduğu sosyal medyada dahi ifade edilmektedir.

Türkiye'de yapılan çalışmaların örneklem sayılarının düşük olması, genel itibari ile anket verilerine dayandırılması ve madde kullanımı açısından az sayıda araştırmanın yapılmış olması sebebi ile dünya genelinde yayınlanan madde kullanımına dair raporlarda Türkiye genelini yansıtan madde kullanımı dair net bir güncel veriye ulaşılamamaktadır.

2014 yılında Dünya'da 15-64 yaş arası nüfusun %5.2' inin en az bir uyuşturucu madde kullandığı bildirilmiştir (2). Dünyada kullanılan en sık uyuşturucu maddenin esrar olduğu bildirilmiştir (2,8). Yaklaşık 20 yıllık 187 ülkenin verisini kapsayan bir meta analiz çalışmasında esrar kullanımının ve bağımlılığının 20-24 yaş aralığında en sık görüldüğü ve esrar kullanım prevalansının erkeklerde %0.23 kadınlarda %0.14 olduğu tespit edilmiştir (9). Dünya'da 15-64 yaş arası nüfusta (yaklaşık 182 milyon kişi) esrarın %3.8 oranı ile ilk sırada olduğu ve bunu amfetaminin takip etmekte olduğu raporlanmıştır (2). Amerika'da son bir ayda esrar kullanım prevalansı 2000 yıllarda %6 iken 2014'de %8'e kadar yükselmiş olduğu ve bu yükselmenin daha çok 18-25 arası gençlerdeki kullanımın artmasından kaynaklandığı raporlanmıştır (2).

Degenhardt ve arkadaşlarının çalışmasında esrar kullanım prevalansının 20-24 yaşları arasında pik

yaptığı, bölgeler arasındaki farktan dolayı erkeklerde %0.4-3.3 arasında kadınlarda ise %0.2-1.9 arasında değişmekte olduğu raporlanmıştır. Yine aynı çalışmada esrar kullanım prevalansının yaş arttıkça düştüğü, 2001 yılından 2010 yılına geldikçe esrar kullanım prevalansının tüm dünyada arttığı gösterilmiştir (9). Avrupa'da 15-24 yaş arası nüfusun %15.2'nin son bir yıl içinde esrar kullandığı belirtilmiştir (10).

Ülkemiz dışında yapılan çalışmalar ve yayınlanmış raporlarda belirtilen esrar kullanım oranları ve en çok kullanılan madde olarak esrarın belirtilmesi, madde kullanımına dair ortalama yaş verileri bizim çalışmamızla da benzerlik göstermektedir. Çalışmamız, sadece kişinin ceza sorumluluğunun belirlenmesi amacıyla yasadışı madde kullanımının tespiti için, adli kayıt altına alınması ve acil serviste değerlendirilen az sayıda ve sınırları kesin bir grubun verilerine yer verdiğinden, esrar ve diğer madde kullanımına dair prevalans hesabı yapılamamış olması yönünde farklılık göstermektedir. Ülkemizin madde kullanımı yönünden Dünya'daki durumunun belirlenmesi açısından, geniş tabanlı ve çok merkezli çalışmaların yapılması ihtiyaç olarak görünmektedir.

412 olgunun incelendiği bir çalışmada adli psikiyatri polikliniğine başvuran %99'u erkek olarak tespit edilmiştir. Bu vakalar madde kullanımı değerlendirildiğinde %57.1 esrar, %14.6 eroin ve %13.1 oranında da çoklu madde kullanımının olduğu saptanmıştır (11). Doğu Karadeniz bölgesinde yapılan bir diğer çalışmada, denetimli serbestlik kapsamında takip edilen ve verileri geriye dönük olarak değerlendirilen 201 kişinin, %99.5'inin erkek, %54.7'sinin 26-35 yaş aralığında ve yaş ortalamasının 33.79 olduğu tespit edilmiştir. Bireylerin madde kullanmaya başlama yaş ortalaması 25 iken madde kullanım süre ortalaması 9.64 yıl olarak tespit edilmiş ve

esrar %97.5 oranında en sık kullanılan madde olarak saptanmıştır (12). Cezaevinde bulunan hükümlü, 18 yaş ve altı 270 ergen arasında geriye dönük olarak verilerin değerlendirildiği bir çalışmada, yaş ortalaması 17 olarak tespit edilmiş ve hüküm giymesine yol açan suçu işlerken madde etkisi altında olan ergenlerin oranı ise %32.8 olduğu raporlanmıştır. Aynı çalışmada yaşam boyu en az bir kez tütün ve alkol dışı madde kullanımına bakıldığında en fazla kullanılan maddenin %71.3 ile esrar olduğu saptanmıştır. Çalışmaya dahil edilenler arasında ilk esrar kullanma yaşı 14 olarak tespit edilmiştir (13). 2755 ergenle yapılan ve verilerin geriye dönük olarak değerlendirildiği bir başka çalışmada, madde kullanımının en çok %87.2 oranı ile erkeklerde olduğu, madde kullanımına başladıkları ortalama yaşın ise 2011'de 14.2 iken 2014'de 14.1 olduğu tespit edilmiştir. Esrar kullanımının 2011'de %72,4 iken 2014'de %55.9'a kadar gerilediği, buna rağmen ecstasy (%31.3' den %47.4'e), sentetik kanabinoid (%6.2'den %73.5'e) ve eroin (%12.6'dan %17.3'e) kullanımında 2014 yılında artış olduğu görülmüştür. Çalışmada %2.6' sının esrar dışında çoklu madde kullanımı tespit edilmiştir (14). 2009-2014 yılları arasında bir eğitim ve araştırma hastanesinin psikiyatri polikliniğinde takip edilen 513 hastanın geriye dönük olarak verilerinin değerlendirildiği bir çalışmada, vakaların %98.2 sinin erkek olduğu, ortalama yaşın 32 olduğu ve %90.8 esrar kullanımının olduğu anlaşılmıştır (15).

Bizim çalışmamızda esrar kullanım oranı %68.7 olarak tespit edilmesine rağmen kullanılan en sık maddenin esrar olması ve erkek cinsiyet oranının yüksekliği yönünden bu dört çalışmayla benzerlik göstermektedir. Yalnız bizim çalışmamız vaka sayısının fazla olması, ikinci sıklıkta kullanılan maddenin opiyat olması yönüyle ayrılmaktadır. Kullanılan laboratuvar tarama kiti ile sentetik kannaboidlerin tespiti yapılamadığı için çalışmada esrar ile ecstasy oranları arasındaki oransal değişim yorumuna yaklaşım geliştirilememesi çalışmamızın kısıtlılık durumunu ortaya koymaktadır.

Bir ruh sağlığı ve hastalıkları hastanesinin AMATEM biriminde 2011-2014 yılları arasından takip edilen vakaların geriye dönük değerlendirildiği, 10777 kişinin alındığı çalışmada, grubun %95.3 'ü erkek olduğu, ortalama yaşın 30 olduğu tespit edilmiş. Tüm çalışma grubunda % 32.1 esrar, % 3.8 opiyat, %0.35 kokain ve % 1.2 çoklu madde kullanımı tespit edilmiş. Esrar kullanımının erkeklerde yaygın olduğu ve 20-29 yaş aralığında sıklığının arttığı sonucuna ulaşılmıştır (16). Bu çalışma en sık kullanılan maddenin esrar olması, ikinci sıklıkta kullanılan maddenin opiyat olması yönünden bizim çalışmamızla benzerlik göstermektedir. Madde kullanımının en sık olduğu yaş aralığı bizim çalışmamızda 18-24 arası olarak tespit edilmiştir.

Eğitim ve araştırma hastanesi psikiyatri bölümüne denetimli serbestlik kararı alınarak, 2012- 2014 tarihleri arasında 4047 adli olgu olarak gelen

kişilerin madde kullanım verilerinin retrospektif olarak değerlendirildiği bir çalışmada, madde kullanımının 2012'den 2013 yılına %82, 2013 yılından 2014 yılına %76 oranında artışın olduğu tespit edilmiştir. Madde kullananların %97'si erkek olduğu, esrar kullanım oranının ise 2013'e kadar %118 ve 2014'de ise %102 oranında artışın olduğu tespit edilmiştir. Opiyat ise sırayla %43 ve %42 oranında artmıştır. Kadınlarda madde kullanım sıklığı 2013 yılında %52 ve 2014 yılında % 131 oranında artmış olduğu, son üç yılda madde kullananların yaş ortalamasının düştüğü tespit edilmiştir (17). Çalışmamızla opiyat kullanım oranında son yıllarda artış olması yönünden benzerlik göstermektedir. Bunu opiyatın çoklu madde kullanımına son yıllarda, esrar ve sentetik türev bağımlılık durumlarında artış ile esrar yoksunluk durumlarında alternatif madde olarak opiyatin yasa dışı kullanımının artmasına bağlayabiliriz.

Bir üniversite hastanesine alkol dışı madde kullanımı ön tanısıyla başvuran 2014 yılı içindeki 167 kişinin dahil edildiği, toksikolojik analiz sonuçlarının değerlendirildiği çalışmada, grubun %88 (n=147) erkek, %12 (n=20) ise kadın olduğu, katılımcıların %44.9'unda (n=75) idrarda madde metaboliti tespit edilirken %55.1'in (n=92) idrarında maddeye rastlanılmadığı, kişilerin kullandıkları maddelerin sıklık sırasına göre esrar %88 (n=66), Methylen Dioxymetamphetamine (MDMA) %18.6 (n=14), metamfetamin %16 (n=12), opiyat %5.3 (n=4), barbitürat %4 (n=3) ve fensiklidin %2,7 (n=2) olduğu tespit edilmiştir. Kadınların ise ikisinin esrar ve birinin MDMA-metamfetamin kullandığı saptanmıştır. Çoklu madde kullanımı %37.3 (n=28) iken tek madde kullanımının %62.7 (n=47) olduğu görülmüştür (18). Bizim çalışmamızla erkek cinsiyetin yüksek oranlara sahip olması ve en sık rastlanılan maddenin esrar olması yönünden benzerlik göstermekteyken, idrarında metabolit tespit edilenler oranı çalışmamızda %72 olması ve diğer kullanılan maddelerin tespit edilen oranları açısından farklılık göstermektedir. Çalışmada madde kullanımı tespit edilen kadınların sayısının 13, esrar kullanan 6 (bir kişinin aynı zamanda amfetamin kullanımının olduğu), opiyat kullanan 5, benzodiazepin kullanan kişi sayısının ise 2 olduğu tespit edilmiştir. Mevcut araştırmanın sonuçları bu yönüyle de çalışma ile farklılık göstermektedir.

SONUÇ

Adıyaman ilinde esrar kullanımının son yıllarda özellikle gençler arasında artış gösterdiği tespit edilmiştir. Sürekli olarak molekül yapıları değiştirildiğinden dolayı teşhisi kısıtlı hal alan esrarın sentetik türevlerinin son yıllarda yaygınlaştığı düşünüldüğünde toplumsal riskin de bu oranda arttığı dikkate alınmalıdır. Artan madde kullanımı ve bağımlılık sorununu önlemek için, Dünya koşullarında uluslararası ve ulusal boyutta gelişen haberleşme ve iletişim teknolojisini de içine alan önleyici stratejik politikaların geliştirilmesine ihtiyaç duyulmaktadır.

KAYNAKLAR

1. Barşah Y, Dönmez E, Ögel K. Bağımlılık Yapan Maddeler. <http://www.ogelk.net/Dosyadepo/maddeler.pdf> p: 23 ; Erişim: 20.12.2016
2. United Nations Office on DrugsandCrime, World Drug Report 2016, Vienna 2016 https://www.unodc.org/doc/wdr2016/WORLD_DRUG_REPORT_2016_web.pdf; Erişim: 20.12.2016

3. Adams IB, Martin BR. Cannabis: pharmacology and toxicology in animal and humans. *Addiction*. 1996; 91:1585-1614.
4. Miller JW, Naimi TS, Brewer RD, et al. Binge drinking and associated health risk behaviors among high school students. *Pediatrics*. 2007; 119(1):76-85.
5. Centers for Disease Control and Prevention (2012). Youth risk behavior surveillance-United States, 2011. *Morbidity and Mortality Weekly Report*, 61(4). <http://www.cdc.gov/mmwr/pdf/ss/ss6104.pdf>; Erişim: 20.12.2016
6. Tucker JS, Ellickson PL, Orlando M, et al. Substance use trajectories from early adolescence to emerging adulthood: A comparison of smoking, binge drinking, and marijuana use. *J Drug Issues* 2005; 35:307-332.
7. Volkow ND, Compton WM, Weiss SR. Adverse health effects of marijuana use. *N Engl J Med*. 2014; 371:879-885.
8. The health and social effects of nonmedical cannabis use, WHO 2016
9. Degenhardt L, Ferrari AJ, Calabria B, et al. The global epidemiology and contribution of cannabis use and dependence to the global burden of disease: results from the GBD 2010 study. *PLoS One*. 2013; 24:8-10.
10. EMCDDA (2015). European Drug Report 2015: trends and developments [online publication]. Luxembourg: Publications Office of the European Union <http://www.emcdda.europa.eu/edr2015>, Erişim: 12.12.2016
11. Çöpoğlu ÜS, Bülbül F, Kocaçaya MH, et al. Adli Psikiyatri Polikliniğinde Değerlendirilen Olguların Psikiyatrik Tanıları, Madde Kullanım Durumları, Sosyodemografik ve Klinik Özellikleri "New/Yeni Symposium Journal". 2014; 52(1):1-6.
12. Bahçeci B, Çelik F.H, Kandemir G. Doğu Karadeniz Bölgesi'nde Bir Eğitim ve Araştırma Hastanesi'ne Denetimli Serbestlik Kapsamında Başvuran Hastaların Değerlendirilmesi: Bir Yıllık Geriye Dönük Çalışma. *Journal of Forensic Medicine*. 2013; 28(1):1-5
13. Ögel K, Aksoy A. Tutuklu ve Hükümlü Ergenlerde Madde Kullanımı. *Bağımlılık Dergisi*, 2007; 8(1):11-17
14. Doksat NG, Ciftci AD, Zahmacıoğlu O, et al. Türkiye'de bir bağımlılık merkezinde tedavi görmekte olan çocuk ve ergenlerde madde ve alkol kullanımındaki eğilim ve cinsiyet farklılıkları: 2011 ile 2014 yıllarının karşılaştırılması. *Anadolu Psikiyatri Dergisi*. 2016; 17(4):325-331.
15. Yazıcı AB, Yazıcı E, Kumsar NA, et al. Addiction profile in probation practices in Turkey: 5-year data analysis. *Neuropsychiatric Disease and Treatment*. 2015; 11: 2259–2263.
16. Telo S, Kaman D, Korkmaz S. Illicit substance use among persons admitted to probation polyclinic of a regional mental hospital in the Eastern Anatolia, Turkey. *Saudi Med J* 2016; 37(7):773-777.
17. Kulaksızoğlu B, Kulaksızoğlu S, Ellidağ HY, et al. Antalya İlinde Denetimli Serbestlik Kararı Alınan Kişilerde Uyuşturucu Madde Kullanımının Araştırılması. *Adli Tıp Bülteni*, 2015; 20(1): 21-26
18. Okan A, Atlı A, Alhan C, et al. Bir Üniversite Hastanesine Alkol Dışı Madde Kullanımı Ön Tanısıyla Başvuran Kişilerin Madde Tarama Test Sonuçlarının Analizi. *Bağımlılık Dergisi*, 2016; 17(2):66-70